

No. 1



Steinschlossgewehr mit Tüllenbajonett

frz. Bauart, 18. Jh., Modell 1777

Gewehr: Gesamtlänge 143cm, Lauflänge 104,5 cm, Kaliber 16 mm

Bajonett: Gesamtlänge 60 cm, Klingenlänge 50,5 cm, Klingenbreite 1,7 cm

Lauf mit einfacher Visierung, Steinschloss zum Teil intakt, Nussbaumschaft, beschädigt durch Schädlingsbefall

No. 2



Preußische Steinschlosspistole

um 1732

Gesamtlänge 54,5 cm

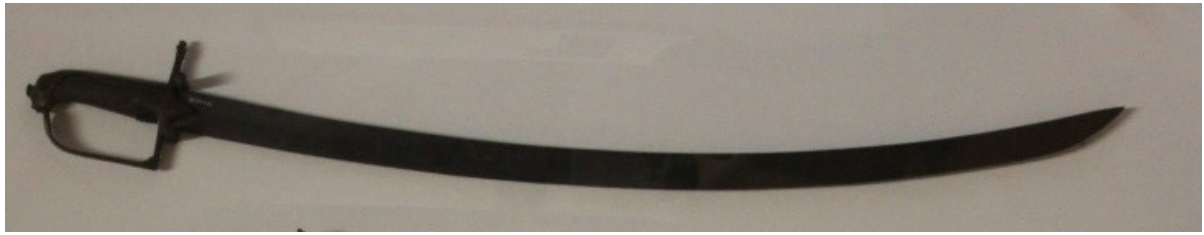
Lauflänge 35,5 cm

Kaliber 16 mm

Stahllauf mit Beschussmarke und abgewetztem Korn, Batterieschloss mit abgebrochenem Schlaghahn, Inschrift: "POTZDAM MAGAZ", Messingbeschläge

Schaft: Nussbaum, wurmstichig, Ladestock aus Holz

No. 3



Aptierter preuß. Dragonersäbel, 18. Jh.

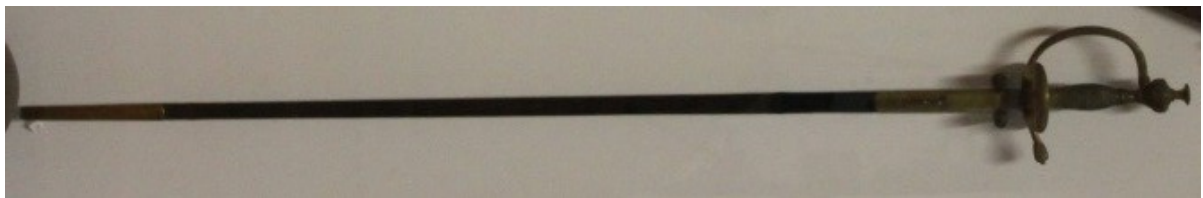
Gesamtlänge 101 cm

Klingenlänge 88,7 cm

Klingenbreite in der Mitte 3,2 cm

Einseitig geschwungen, Holzgriff mit Fragment der originalen Lederummantelung

No. 4



Preußischer Stichdegen

frz. Typ, 18. Jh.

Gesamtlänge 97cm

Klingenlänge 83,4 cm

Klingenbreite in der Mitte 1,4 cm

inseitig geschliffene Klinge, beidseitig und Klingenrücken mit Blattornament-Verzierungen,

No. 5



Innungs-Kanne, auch Zunftskanne, Schleif-Kanne
17. Jh.

Zinn/ Messing

Höhe: 51 cm, Breite 22 cm, Mündungsdurchmesser 19 cm

Gefäß mit Deckel und Daumenrast in Gestalt einer Kugel, Löwenfüße

Verzierung: Blüten und Löwen, verschieden Namen und Berufsbezeichnungen

Deckel mit Figur

No. 6



Innungskanne der Wagner, auch Innungskrug, Zunftkanne
1816

Zinn

Höhe 31,5 cm, Breite 16,3 cm, innerer Mündungsdurchmesser 10,7cm

Wandung mit Gravierungen

No. 7



Innungskanne der Schuhmacher, auch Zunftkanne, Schleifkanne

Zinn

Höhe 50 cm, Breite 19 cm, Durchmesser 18 cm

Gefäß mit Daumenrast Zinn, tellerrunde Füße, Deckel mit Figur

No. 8



Zunft-Truhe der Schuhmacher, auch Innungs-Truhe, Zunft-Lade, Innungs-Lade
1744

Holz

Schrift auf Metall im Innendeckel

Gefüllt mit historischen Akten, siehe No. 89, Position 1-30

No. 9



Brief-Waage
um 1910/ 20

Höhe 16 cm , Breite 10 cm,
Durchmesser 7,5 cm

Messgerät bis 250 Gramm
aus Messing-/ Stahlblech
Fuß aus Gusseisen
Inschrift:
COLUMBUS/BILATERAL

No.10



Modell: Postkutsche mit Pferden
um 1930

Höhe 20,5cm, Länge 53 cm

Sperrholz, Leder, Stahl, teilw. geschnitzt

No. 11



Post-Uniform-Mütze

1923

Oberstoff: dunkelblaues
Tuch

Futter: braun, glänzend,
Leinenbindung

Kopfweite 55 cm

Kennzeichen der
Dienstmütze: Kokarde
schwarz-rot-gold, Kokarde
silbern-grün, Adler mit
Posthorn, Stempel: "O.P.D.
Dsn." / "1923" / "4b"

No. 12



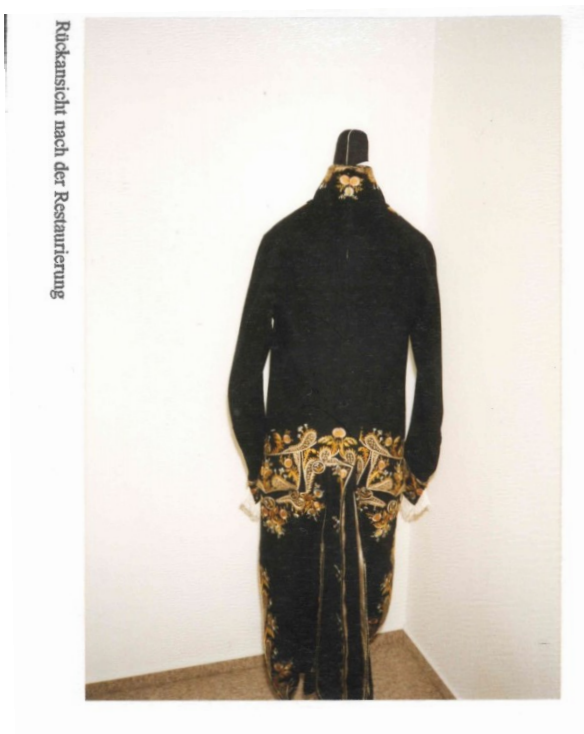
Kassierer-Tasche

eines Postzustellers

Kunst-Leder, schwarz
Breite 28cm, Höhe 22cm,
Tiefe ca. 5,5 cm

Tasche mit Trageriemen zum
Umhängen

No. 13



Parade-Frack, auch Herrenrock
um 1800

Länge 120cm, Breite 40 cm, Taillenumfang 77 cm

Handarbeit, Seidenstickerei, links Degenknopfloch
Restaurierung im ausgehenden 19. Jh. und um 2000

No. 14

Rechtes Vorderteil nach der Restaurierung. Fehlstellen durch Trägermaterial geschlossen



Auf Moltonfuter durchgehende und umstochene Knopflocher nach der Restaurierung



Kurz-Weste

Ende 18. Jh.

Länge 50 cm, Breite 43 cm

handgenäht, bestickt

Rückseite Seide, innen Molton

Reparaturen erkennbar, Restaurierung um 2000

No.15



Reise-Tasche

19. Jh.

Höhe 35 cm, Breite 50 cm, Tiefe 10 cm

Schauseiten Textil bestickt mit gobelinartigem Muster, Grund schwarz, großblumiges rot-rosa-weißes Rosen-Bukett, grünes Blattblatt, Eckbereiche mit roten rokokoartigen Elementen, Flor mit schadhafte Stellen

Seite: Leder, schadhaft

Boden mit 5 halbrunden Messingknöpfen

Beschläge aus Messingblech, Futter grau-weiß fein gestreift, Schlüssel mit Band am Henkel befestigt, Gestepter Lederhenkel

No. 16



a) Stahl-Helm, Modell M16, um 1916/17
und

b) Gasmask mit Filter

Gasmask aus Gummi mit verglasten runden Sichtfenstern
je Durchmesser 7,5 cm

Filter: Durchmesser 11,5 cm, Höhe 10,5 cm

Grüne Stoffgurte zum Teil aus Gummi

No. 17



Stahl-Helm

Modell M16, um 1916/17

No.18



Sammel-Büchse, auch Sammel-Dose, Spenden-Büchse
1917

Sammel-Gefäß mit Aufschrift „U-Boot-Opfer 1917“

No. 19



Sammel-Büchse, auch Sammel-Dose, Spenden-Büchse
1917

Sammel-Gefäß mit Aufschrift „Kaiser- und Volksdank für Herr und Flotte
Weihnachtsgabe 1917““

No. 20



Kadettenuniform, auch Kinderuniform
Anfang 20. Jh.

Größe ca. 116-128

Hose, Jacke, Gürtel mit Koppel
Mode zur Zeit des 1. WK

No. 21



Militärmütze eines sächsischen Kanoniers
um 1916

Kopfweite 56

Graues Tuch

Paspel und Rand rot

Kokarde weiß-grün und Kokarde schwarz-weiß-rot

No. 22



Sammel-Büchse, auch Sammel-Dose, Spenden-Büchse
ohne Jahr

Kreuzform

Sammel-Gefäß des Militärvereins Wilsdruff

Aufschrift: „Zur Schmückung deutscher Kriegsgräber M.V. Wilsdruff“

No. 23



Tisch-Gong für Vereine
1911

Höhe 28 cm, Breite 33 cm, Gong-Durchmesser 15 cm

Männliche Zinnfigur hält in rechter Hand Gong und in linker Hand Schlegel
Bezeichnung: „50 JÄHRIGES“/ „Jubiläum“/ „1861 Erholung 1911“/
„Wilsdruff“

No. 24



**Gedenk-Medaille „Erstes sächsisches Sängerbundesfest“
1925**

Durchmesser ca. 9 cm
Medaille mit Kordel

Gepräge: Mann im Profil mit langem Gewand mit Lyra in der Hand, nach links reitend auf Löwen, beschriftet: "I. SÄCHSISCHES"/"SÄNGERBUNDES"/"FEST"
Rückseite: Dresdner Wappen, darüber Mauerkrone mit 3 Türmen, Lorbeer- und Eichenlaubzweige, beschriftet oben: "DRESDEN", unten: "20.-23. Juni 1925"

No. 25



**Gedenk-Medaille „Deutsches Sangerbundesfest“
1928**

Durchmesser ca. 9 cm
Medaille mit rot-weiem Band

Geprage: Profil von Franz Schubert, beschriftet "Franz Schubert", umlaufend
Schrift am Rand: "10. DEUTSCHES SAENGERBUNDESFEST" / "WIEN 1928"
Ruckseite: Mittig Lyra abgebildet mit gestaffelten Fahnen

No. 26



Gedenk-Medaille "Deutsches Sängerbundesfest"
1937

Durchmesser 6 cm

Medaille mit rot-weißer Kordel

Gepräge: Männlicher Akt mit linkem Bein auf Podest und mit linkem Arm
Saiteninstrument umfassend

Rückseite beschriftet: "12. DEUTSCHES" / "SÄNGERBUNDESFEST" / "UND FEIER
DES 75JÄHRIGEN" / "1862", Raute mit Notenschlüssel und „DB“, „1937“ /
„BESTEHENS DES DEUTSCHEN“ / „SÄNGERBUNDES“ / „BRESLAU 28.7.-1.8.“ /

No. 27



Gedenk-Medaille „Deutsches Sängerbundesfest“

1932

Oval, Höhe mit Öse 9,5cm, Breite 6,5cm

Medaille mit rot-weißer Kordel

Gepräge: Goethe-Bildnis im Profil nach links gewendet, „IM GOETHEJAHR“/
„1932“

Rand: „XI. DEUTSCHES SAENGERBUNDESFEST 21.-24. JULI“/ „FRANKFURT a.
MAIN“

Rückseite: Pauls Kirche mit vier Flaggen, Raute mit Notenschlüssel, seitlich
Eichenzweig mit vier Blättern, umlaufende Schrift: „ICH GLAUBE AN DIE
EWEIGKEIT MEINES VOLKES“/“E. M. ARNDT 1848, PAULSKIRCHE“

No. 28



Gedenk-Medaille des Landesobstbauvereins

1894

Medaille im Etui

No. 29



**Anstecknadel „IV. Deutsches Sängerbundesfest Wien“
1890**

Anstecker mit Band

No. 30



Schaf-Schere, auch Fell-Schere, Vieh-Schere
ca, 1925

Länge 25,5 cm, Breite 6 cm
Metall, Schmiedearbeit

Werkzeug mit federnden Griffen, Bügelansatz gebrochen mit Stahlband und 4 Nieten repariert
Leicht rostige Oberfläche
Inschrift: "A. HENKEL"/"SOLINGEN" und Abbildung stilisierte Zwillinge

No. 31



Trink-Horn, aus der Antike als Rhyton bekannt
ohne Jahr

Höhe 24 cm, Breite 12 cm

Keramik, Oberfläche verkupfert, grünlichgraue Patina

Gefäß-Fuß bildet Hals eines Widderkopf, angeklebtes Ohr bei Diebstahl erneut abgebrochen
Hinterkopf des Widders bildet Füllhorn, dessen vordere Mündungszone ein Relief zeigt:
Sitzender Figur mit Lanze

No. 32



Gefäß, Seitgriff-Kanne

Um 1700

Höhe 14cm, Breite 7,5cm

Innerer Mündungsdurchmesser 5,2 cm

Zinn, Holz, gemarkt

No. 33



Gefäß, Seitgriff-Kanne

Um 1700

Höhe 13cm, Breite 6,5cm, Innerer Mündungsdurchmesser 4,6 cm

Zinn, Holz, gemarkt

Zinn-Gegenstände

No. 34



Kanne, auch Bitsche

1776

Zinn

Höhe 20 cm, Breite 10,6 cm

Tierdarstellung und Spruch

No. 35



Bier-Krug

1708

Höhe 24cm, Breite 13,2 cm

Zinn, gemarkt

Pokalartige Daumenrast, bezeichnet

No. 36



vor Restaurierung

Krug mit kursächsischem Wappen

Mitte 18. Jahrhundert

Zinn, gemarkt

Höhe 24 cm, Breite 12,1 cm

mit Deckel und kugelförmiger Daumenrast

No. 37



vor Restaurierung

Schraub-Flasche

ohne Jahr

Zinn, ungemarkt

Höhe 22 cm, ohne Verschluss Höhe 19 cm, Breite 14,5 cm

6eckiges Gefäß mit Kreuz und floralen Gravur und zylindrischer Schraubverschluss mit Initialen "I C"

Henkel mit Ornament

No. 38



Ohren-Schale

1708

Zinne, gemarkt

Höhe 4 cm, Breite mit Henkel 19,2 cm

Rand bezeichnet "J. G. Winkler"

Zinn-Gegenstände

No. 39



vor Restaurierung

Fuß-Schale

ohne Jahr

Zinn

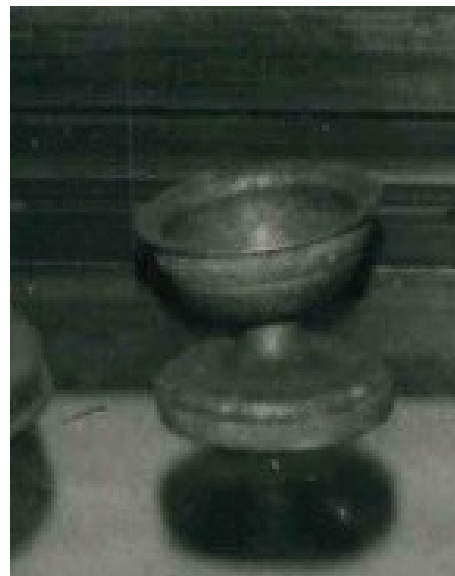
Höhe 7,5 cm, Breite 9 cm

Ecke des Fußes die Initialen "C. F. P."

Schale mit palmetten- und akanthusblattartigen Bandfries verziert

Zinn-Gegenstände

No. 40



vor Restaurierung

Fuß-Schale

1785

Höhe 5 cm, Breite 7,8 cm

Zinn, gemarkt

Randzone der Schale bandartig verziert, profilierte Fußoberseite

No. 41



Schale

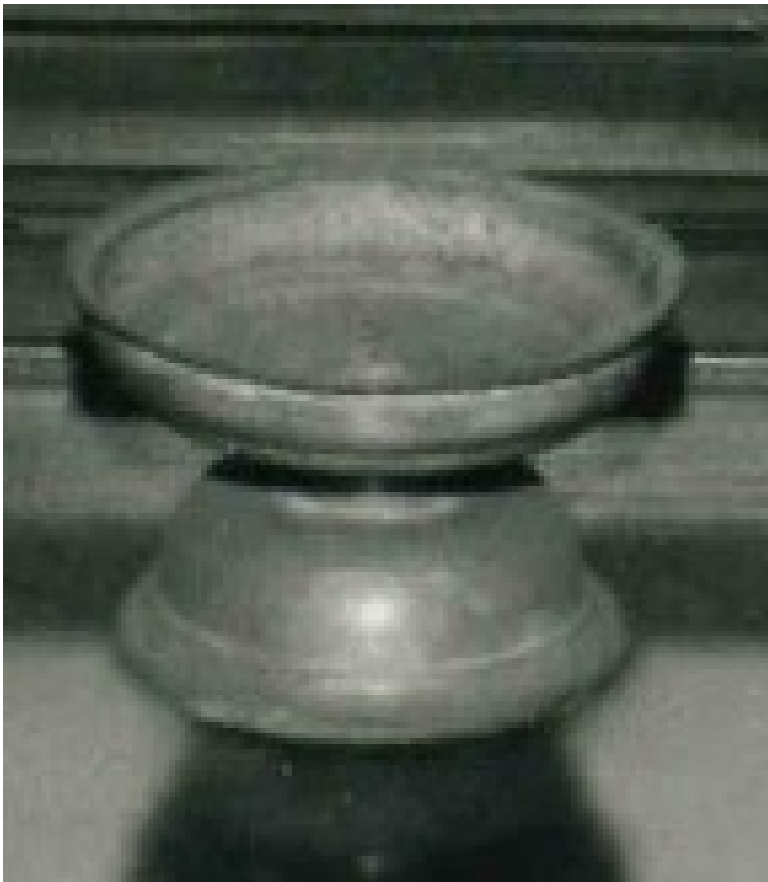
1761

Höhe 3,5 cm, Breite 22,7 cm

Zinn, gemarkt

geflamnte Wandung

No. 42



vor Restaurierung

Fuß-Schale

ohne Jahr

Höhe 5,5 cm, Breite 6,3 cm

Zinn, ungemarkt

Randzone auskragend, kurzer Schaft zwischen Fuß und Schale, eichenblattartige Verzierung

Zinn-Gegenstände

No. 43



vor Restaurierung

Fuß-Schale

Ohne Jahr

Höhe 6,5 cm Breite 8,8 cm

Zinn, ungemarkt

Wandung schräg geflammt profiliert, ausschwingende Randzone

Zinn-Gegenstände

No.44



Platte, auch Schale
ohne Jahr

Höhe 2,5 cm, Breite 32,5 cm, Tiefe 26,8 cm

Zinn gemarkt

In sechs Schwüngen ausgebuchteter Rand, flacher Spiegel mit Kratzer

No. 45



vor Restaurierung

**Krug mit Sündenfalldarstellung und Spruch
1778**

Höhe 23 cm, Breite 10,8 cm

Zinn, gemarkt

fassförmige Daumenrast, Bandhenkel mit Auslauf

Zinn-Gegenstände

No. 46



vor Restaurierung

Kanne

ohne Jahr

Höhe 17 cm, Breite 11cm

Zinn, ungemarkt

Glatte Wandung, zylindrisch, facettierte Tülle, eichelförmiger Deckelknopf

No. 47



vor Restaurierung

Dose mit abnehmbarem Deckel

1708

Höhe 22 cm/ohne Deckel 15,5 cm, Breite 10,2 cm

Zinn, gemarkt

Wandungszone bezeichnet in Fraktur mit
"Macisblume", vasenförmiger Knauf

Zinn-Gegenstände

No. 48



vor Restaurierung

Dose mit abnehmbarem Deckel

1708

Höhe 22,5 cm/ ohne Deckel 15,5 cm, Breite 10,2 cm

Zinn, gemarkt

Wandungszone bezeichnet in Fraktur mit "Zimmt", vasenförmiger Knauf

Zinn-Gegenstände

No. 49



vor Restaurierung

1 Liter-Maß, auch Hohlmaß

1888

Höhe 17,5 cm, Breite 9,1 cm

Zinn

Zwei Eichmarken, Bandhenkel

Zinn-Gegenstände

No. 50



Öl-Lampe

Höhe 24,5 cm, Breite 13,9 cm

Zinn, ungemarkt

Mit kugelförmiger Daumenrast, Fuß tellerförmig

No. 51



Öl-Lampe

1850

Höhe 24 cm, Breite 12,7 cm

Zinn, gemarkt

Mit vasenförmiger Daumenrast, Fuß bezeichnet

No.52



vor Restaurierung

Öl-Lampe mit abnehmbarem Deckel

1859

Höhe 26 cm, Breite 12,5 cm/ ohne Henkel Höhe
24,5 cm

Zinn, gemarkt

vasenförmige Dauemenrast, Fuß bezeichnet

Zinn-Gegenstände

No. 53



Öl-Lampe

ohne Jahr

Höhe 24 cm, Breite 11,5 cm

Zinn

Daumenrast kuglig gedrunen

No.54



ÖL-Lampe

ohne Jahr

Höhe 20 cm, Breite 10,1 cm

Zinn, ungemarkt

Daumenrast kuglig

No. 55



ÖL-Lampe

1831

Höhe 21 cm, Breite 12,1 cm

Zinn, ungemarkt

Daumenrast kugelförmig, Fuß bezeichnet

Zinn-Gegenstände

No. 56



vor Restaurierung

Balusterschaft-Leuchter
1814

Höhe 18cm, Breite 11,6 cm
Zinn, gemarkt
Bezeichnung mit Initialen

No.57



Zwei Säulenschaft-Leuchter

Anfang 18. Jahrhundert

a) Höhe 19 cm, Breite 13,3, cm

b) Höhe 21, Breite 13,4 cm

Zinn, gemarkt

Bezeichnet mit Initialen und Jahreszahlen, beide Leuchter nahezu identisch

No. 58



vor Restaurierung

Balusterschaft-Leuchter

ohne Jahr

Höhe 22 cm, Breite 8,5 cm

Zinn

Quadratisches Fußunterteil

Arkantusblattartige Verzierung

Bezeichnet mit Initialen

Zinn-Gegenstände

No. 59



vor Restaurierung

Leuchter

Um 1800

Höhe 21cm, Breite 11,6 cm

Zinn, gemarkt

Schaft konisch, Zarge bezeichnet mit Initialen

No. 60



FOTO 1



FOTO 2

FOTO 1	1.	A 022	23 mm	Groschen (S) 1624
	2.	A 025	44 mm	Taler (S) 1641
FOTO 2	1.	A 022	23 mm	Groschen (S) 1624
	2.	A 025	44 mm	Taler (S) 1641

No.62



FOTO 5	6.	A 035	18 mm	Dreier (3 Pfennige) (S) 1693
	7.	A 037	23 mm	Groschen (S) 1694
	8.	A 039	26 mm	Doppelgroschen (S) 1694
FOTO 6	6.	A 035	18 mm	Dreier (3 Pfennige) (S) 1693
	7.	A 037	23 mm	Groschen (S) 1694
	8.	A 039	26 mm	Doppelgroschen (S) 1694

No.63



FOTO 7



FOTO 8

FOTO 7	9.	A 049	26 mm	Doppelgroschen (S) 1695
	10.	A 054	18 mm	Dreier (3 Pfennige) (S) 1696
	11.	A 057	23 mm	Groschen (S) 1698
FOTO 8	9.	A 049	26 mm	Doppelgroschen (S) 1695
	10.	A 054	18 mm	Dreier (3 Pfennige) (S) 1696
	11.	A 057	23 mm	Groschen (S) 1698



FOTO 11	15.	A 076	14 mm	Pfennig (S) 1755
	16.	A 077	16 mm	Dreier (3 Pfennige) (S) 1755
	17.	A 078	17 mm	Sechser (6 Pfennige) (S) 1756
FOTO 12	15.	A 076	14 mm	Pfennig (S) 1755
	16.	A 077	16 mm	Dreier (3 Pfennige) (S) 1755
	17.	A 078	17 mm	Sechser (6 Pfennige) (S) 1756



FOTO 13	18.	A 079	20,5 mm	Groschen (S) 1756
	19.	A 080	23 mm	Doppelgroschen (S) 1755
	20.	A 081	25 mm	Sechsteltaler (S) 1755
FOTO 14	18.	A 079	20,5 mm	Groschen (S) 1756
	19.	A 080	23 mm	Doppelgroschen (S) 1755
	20.	A 081	25 mm	Sechsteltaler (S) 1755



FOTO 15	21.	A 082	29 mm	Dritteltaler (S) 1756
	22.	A 083	34,5 mm	Gulden (2/3-Taler) (S) 1756
FOTO 16	21.	A 082	29 mm	Dritteltaler (S) 1756
	22.	A 083	34,5 mm	Gulden (2/3-Taler) (S) 1756



FOTO 17	23.	A 084	43,5 mm	Ausbeutespezialtaler (S) 1756
	24.	A 093	25,5 mm	Sechstaler (S) 1764
FOTO 18	23.	A 084	43,5 mm	Ausbeutespezialtaler (S) 1756
	24.	A 093	25,5 mm	Sechstaler (S) 1764



FOTO 19



FOTO 20

FOTO 19	25.	A 098	20 mm	Pfennig (K) 1775
	26.	A 104	17 mm	Heller (K) 1779
	27.	A 106	33 mm	Gulden (2/3-Taler) (S) 1781
FOTO 20	25.	A 098	20 mm	Pfennig (K) 1775
	26.	A 104	17 mm	Heller (K) 1779
	27.	A 106	33 mm	Gulden (2/3-Taler) (S) 1781



FOTO 21



FOTO 22

FOTO 21	28.	A 109	29 mm	Dritteltaler (S) 1790
	29.	A 112	15,5 mm	Dreier (3 Pfennige) (S) 1793
FOTO 22	28.	A 109	29 mm	Dritteltaler (S) 1790
	29.	A 112	15,5 mm	Dreier (3 Pfennige) (S) 1793



FOTO 23



FOTO 24

FOTO 23	30.	A 115	40,5 mm	Speziestaler (S) 1797
	31.	A 119	25,5 mm	Dreier (3 Pfennige) (K) 1803
FOTO 24	30.	A 115	40,5 mm	Speziestaler (S) 1797
	31.	A 119	25,5 mm	Dreier (3 Pfennige) (K) 1803

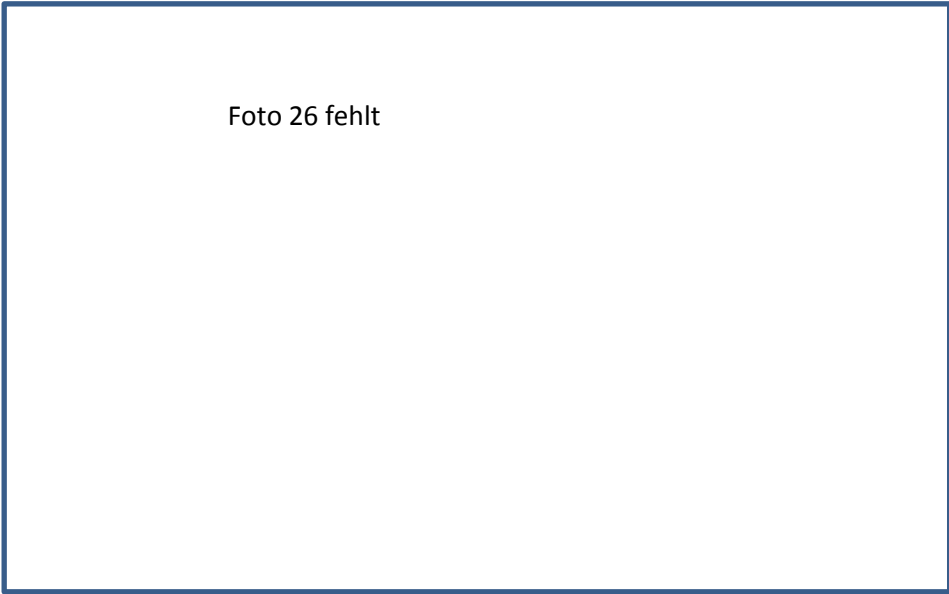
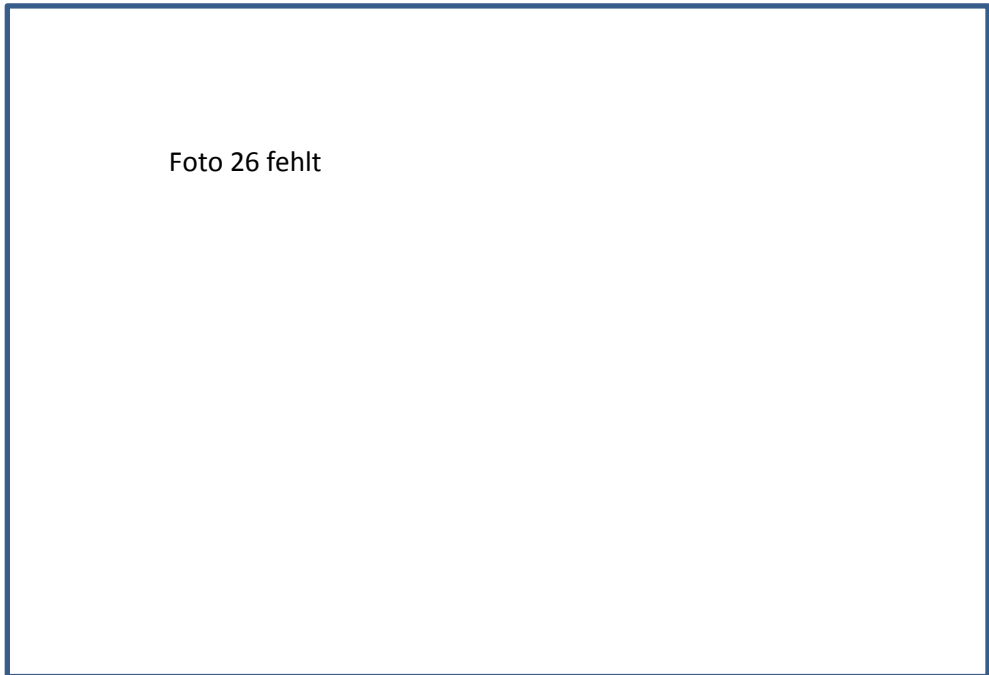


FOTO 25	32.	A 132	28,5 mm	4 Pfennige (K) 1809
	33.	A 144	19 mm	Groschen (S) 1818
	34.	A 153	21,5 mm	Doppelgroschen (S) 1836
{FOTO 26}*	32.	A 132	28,5 mm	4 Pfennige (K) 1809
	33.	A 144	19 mm	Groschen (S) 1818
	34.	A 153	21,5 mm	Doppelgroschen (S) 1836



{FOTO 27}*	35.	A 154	34 mm	Vereinstaler (S) 1839
	36.	A 163	19,5 mm	2 Pfennige (S) 1850
	37.	A 167	23 mm	Sechsteltaler (S) 1854
FOTO 28	35.	A 154	34 mm	Vereinstaler (S) 1839
	36.	A 163	19,5 mm	2 Pfennige (S) 1850
	37.	A 167	23 mm	Sechsteltaler (S) 1854



FOTO 29



FOTO 30

FOTO 29	38.	A 168	27,5 mm	Dritteltaler (S) 1854
	39.	A 169	34 mm	Vereinstaler (S) 1854
FOTO 30	38.	A 168	27,5 mm	Dritteltaler (S) 1854
	39.	A 169	34 mm	Vereinstaler (S) 1854



FOTO 31	40.	A 173	21 mm	2 Neugroschen (Bi) 1856
	41.	A 183	19 mm	2 Pfennige (K) 1863
	42.	A 186	17,5 mm	Neugroschen (Bi) 1863
FOTO 32	40.	A 173	21 mm	2 Neugroschen (Bi) 1856
	41.	A 183	19 mm	2 Pfennige (K) 1863
	42.	A 186	17,5 mm	Neugroschen (Bi) 1863



{FOTO 33}*	43.	A 191	33 mm	Ausbeutevereinstaler (S) 1865
	44.	A 194	23 mm	Sechstaler (S) 1866
	45.	A 195	25 mm	5 Pfennige (K) 1867
FOTO 34	43.	A 191	33 mm	Ausbeutevereinstaler (S) 1865
	44.	A 194	23 mm	Sechstaler (S) 1866
	45.	A 195	25 mm	5 Pfennige (K) 1867

Münzen

No. 77



FOTO 37



FOTO 38

FOTO 37	49.	A 219	27,5 mm	2 Mark (S) 1901
	50.	A 222	27,5 mm	2 Mark (S) 1904
	51.	A 223	17,5 mm	1 Pfennig (Bro) 1906
FOTO 38	49.	A 219	27,5 mm	2 Mark (S) 1901
	50.	A 222	27,5 mm	2 Mark (S) 1904
	51.	A 223	17,5 mm	1 Pfennig (Bro) 1906



FOTO 39	52.	A 226	27,5 mm	2 Mark (S) 1909
	53.	A 228	22,5 mm	25 Pfennig (N) 1911
	54.	A 230	33 mm	3 Mark (S) 1911
FOTO 40	52.	A 226	27,5 mm	2 Mark (S) 1909
	53.	A 228	22,5 mm	25 Pfennig (N) 1911
	54.	A 230	33 mm	3 Mark (S) 1911



FOTO 41



FOTO 42

FOTO 41	55.	A 229	33 mm	3 Mark (S) 1911
	56.	A 231	20 mm	2 Pfennige (Bro) 1912
	57.	A 232	18 mm	5 Pfennige (K-N) 1912
FOTO 42	55.	A 229	33 mm	3 Mark (S) 1911
	56.	A 231	20 mm	2 Pfennige (Bro) 1912
	57.	A 232	18 mm	5 Pfennige (K-N) 1912



FOTO 43



FOTO 44

FOTO 43	58.	A 233	33 mm	3 Mark (S) 1913
	59.	A 234	33 mm	3 Mark (S) 1913
FOTO 44	58.	A 233	33 mm	3 Mark (S) 1913
	59.	A 234	33 mm	3 Mark (S) 1913



FOTO 45



FOTO 46

FOTO 45	60.	A 237 (!)	33 mm	3 Mark (S) 1913
	61.	A 236 (!)	33 mm	3 Mark (S) 1913
FOTO 46	60.	A 237 (!)	33 mm	3 Mark (S) 1913
	61.	A 236 (!)	33 mm	3 Mark (S) 1913



FOTO 47



FOTO 48

FOTO 47	62.	A 239	21 mm	10 Pfennige (K-N) 1914
	63.	A 240	24 mm	1 Mark (S) 1914
	64.	A 244	20 mm	½ Mark (S) 1916
FOTO 48	62.	A 239	21 mm	10 Pfennige (K-N) 1914
	63.	A 240	24 mm	1 Mark (S) 1914
	64.	A 244	20 mm	½ Mark (S) 1916



FOTO 49	65.	A 245	16 mm	1 Pfennig (Al) 1917
	66.	A 246	16 mm	1 Pfennig (Al) 1917
	67.	A 247	17,5 mm	5 Pfennige (E, verzinkt) 1917
FOTO 50	65.	A 245	16 mm	1 Pfennig (Al) 1917
	66.	A 246	16 mm	1 Pfennig (Al) 1917
	67.	A 247	17,5 mm	5 Pfennige (E, verzinkt) 1917



FOTO 51	68.	A 248	21 mm	10 Pfennige (E, verzinkt) 1917
	69.	A 250	21 mm	10 Pfennige (Zink) 1918
FOTO 52	68.	A 248	21 mm	10 Pfennige (E, verzinkt) 1917
	69.	A 250	21 mm	10 Pfennige (Zink) 1918

No. 85

Ohne Abbildung/ so ähnlich wie die gestohlene unter No. 15

Reise-Tasche

19. Jahrhundert

Höhe 48 cm, Breite 60 cm, Tiefe 13cm

Schauseite: Textil, gobelinartige Stickerei, Grund schwarz, weiße Rosen und
grünes Blattwerk, Ecken rote Ornamentik

Futter rot weiß gestreift, innen zwei Fächer

Boden mit 6 halbrunden Knöpfen vermutl. Hartporzellan

Beschläge aus Messing

Schlüssel mit Band am Henkel befestigt, seitlich zwei Schlösser

Lederhenkel

No. 86

Ohne Abbildung

Anstecker „Deutsches Bundessängerfest“

1890

Anstecknadel am Band

Vereinswesen

No. 87

Ohne Abbildung

Anstecker „Deutsches Bundesfest Sänger“

1874

Anstecknadel am Band

No. 88

Ohne Abbildung

Medaille mit Motiv des Meißner Buchstabensteins

Jahr nicht bekannt

Gesamtes Alphabet in einem Bild auf der Münze

No. 89

Ohne Abbildung

Innungs- und HandwerkerAkten

(Inhalt der Innungstruhe No.8)

1. „Chronik der Schuhmacher-Innung“; (2); 1931
2. Buch „Mitglieder-Stammrolle der Schuhmacher-Innung“; handschriftlich; ab 1930
3. Heft Mitglieder-Verzeichnis, Einnahmen und ...“; handschriftl. + Druck; ab 1908
4. Heft „Verzeichnis zur Innung gehöriger Meister“; handschriftlich; ab 1885
5. Heft „Lehrlings Nebenrolle“; handschriftl.; Duplikat der Hauptrolle; ab 1899
6. Heft „Lehrlings Hauptrolle“; handschriftliche Eintragungen; ab 1899
7. Heft „Innungs-Versammlungen“; handschriftlich ab 1901
8. Faltblatt „Gesellen Prüfungsordnung“; A4; (2); 1932
9. Kassenbuch; handschriftlich; ab 1930
10. Heft „Innung 1925“; A6; handschriftlich
11. Heft „Belege der Schuhmacher-Innung“; handschriftlich + Drucksachen; 1933
12. Heft „Schuhmacher-Innung“; Rechnungen, Belege, handschriftl. + Druck; 1900 - 07
13. Heft „1895 - 1900“; handschriftlich
14. Heft „1895 -1900“; Belege; handschriftlich + Drucksachen
15. Heft „1889 - 1891“; Einnahmen, Belege, Ausgaben; handschriftlich + Drucksachen
16. Heft „Belege 1884 - 1889“; handschriftlich + Druck
17. Heft „1885 - 1889“; Einnahmen, Ausgaben; handschriftlich
18. Heft „Rechnung über Einnahmen u. Ausgaben ...“; handschriftlich; 1862
19. Heft „Rechnung über Einnahmen u. Ausgaben ...“; handschriftlich; 1861
20. Heft „Rechnungen über Einnahmen u. Ausgaben ..“; handschriftlich; 1859 / 60
21. Heft „Rechnung ... Schuhmacher-Gesellen“; handschriftlich; 1857 / 58
22. Heft „Rechnung über Einnahmen u. Ausgaben ...“; handschriftlich; 1856 / 57
23. Heft „Rechnung über Einnahmen u. Ausgaben ..“; handschriftlich; 1853 / 54
24. Mappe „Schriftstücke der Schuhmacher-Innung“; Zeitung, Anschreiben ...; 1918
25. Sammlung „Geschichtlich wertvolle Innungs Akten ...“; 1810 – 30
u.a. **Schriftstück „Mandat des Königs vom 7. Dezember 1810 über die Abstellung verschiedener Innungsgebrechen“**
26. Hammernachbildung; Holz
27. Heft „Bezahlt Sch. J. W.“; Lehrlings-Controlle; A6; handschriftlich; 1902 - 1913
28. Prüfungsunterlagen; 1933
29. Lehrlingsverträge; um 1930
30. Innungskassenbericht; Doppelseite; handschriftlich; um 1850